

Schnellstartanleitung – SH31

Einleitende Informationen

Die folgenden Informationen sind für einfache Anwendungen mit 2-Draht-Steuerungsmodus und freiem Auslauf vorgesehen. Wenn Sie weitere Informationen oder Informationen zu anderen Anwendungen benötigen, lesen Sie in der Bedienungsanleitung unter www.blemo.com nach. Eine Papierversion erhalten Sie über Ihren Großhändler, Vertriebspartner oder Ihren BLEMO-Ansprechpartner.

Hinweis:
Lesen Sie diese Anweisungen sorgfältig durch, bevor Sie Arbeiten an und mit diesem Sanftanlasser vornehmen.

GEFAHR

GEFAHR EINES ELEKTRISCHEN SCHLAGS ODER LICHTBOGENS UND EXPLOSIONSGEFAHR

- Lesen Sie die Installationsanleitung vollständig und sorgfältig durch, bevor Sie den Sanftanlasser SH31 installieren und betreiben. Installation, Einstellung, Reparatur und Wartung müssen von Fachpersonal durchgeführt werden.
- Der Anwender ist für die Einhaltung aller relevanten internationalen und nationalen elektrotechnischen Anforderungen bezüglich der Schutzerdung sämtlicher Geräte verantwortlich.
 - Zahlreiche Komponenten des Sanftanlassers, einschließlich der Leiterplatten, werden über die Netzspannung versorgt. NICHT BERÜHREN! Verwenden Sie nur elektrisch isolierte Werkzeuge.
 - Nicht abgeschirmte Bauteile oder Schraubverbindungen an Klemmenleisten bei angelegter Spannung NICHT berühren.
 - Vor der Wartung des Sanftanlassers:
 - Jegliche Stromversorgung, gegebenenfalls auch die externe Versorgung des Steuerteils, trennen.
 - Bringen Sie ein Schild mit der Aufschrift „NICHT EINSCHALTEN“ am Leistungs- oder Trennschalter an.
 - Den Leistungs- oder Trennschalter in der geöffneten Stellung verriegeln.
 - Das Gehäuse schließen, bevor Sie Spannung anlegen.

Die Nichteinhaltung dieser Anweisungen führt zu Tod oder lebensgefährlichen Verletzungen.

Elektrische Geräte dürfen nur von Fachpersonal installiert, betrieben, bedient und gewartet werden. BLEMO übernimmt keine Verantwortung für mögliche Folgen, die aus der Verwendung dieses Materials entstehen.

Prüfung des Sanftanlassers nach der Lieferung

Entnehmen Sie den SH31 aus der Verpackung und prüfen Sie ihn auf eventuelle Schäden.

WARNUNG

BESCHÄDIGUNG DES SANFTANLASSERS ODER ZUBEHÖRS

Installieren Sie den Sanftanlasser bzw. Zubehörteile nicht und nehmen Sie sie nicht in Betrieb, wenn sie beschädigt sind.

Die Nichtbeachtung dieser Anweisungen kann zu Tod, schwerer Körperverletzung oder Materialschäden führen!

Prüfen Sie, dass die Artikelnummer des Sanftanlassers auf dem Typenschild mit den Angaben auf dem Lieferschein für die Bestellung übereinstimmt.

Notieren Sie sich die Typbezeichnung: SH31-_____

und die Seriennummer: _____ des Sanftanlassers.

Prüfen der Kompatibilität der Netzspannung

Prüfen Sie, ob die Netzspannung mit dem Spannungsbereich des Sanftanlassers kompatibel ist.

Netzspannung _____ Volt Spannungsbereich des Sanftanlassers _____ Volt

Steuerspannung _____ Volt Spannungsbereich des Sanftanlassers _____ Volt

Aufrechter Einbau des Sanftanlassers

Für eine Umgebungstemperatur von bis zu 40 °C (104°F).

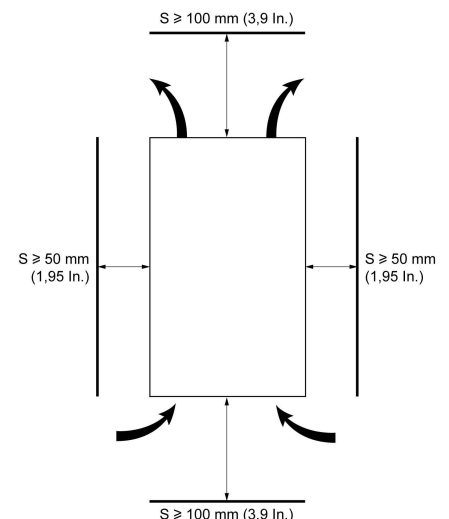
GEFAHR

GEFAHR EINES ELEKTRISCHEN SCHLAGS ODER LICHTBOGENS UND EXPLOSIONSGEFAHR

SH31-Sanftanlasser sind offene Geräte und müssen in einem geeigneten Gehäuse eingebaut werden.

Die Nichteinhaltung dieser Anweisungen führt zu Tod oder lebensgefährlichen Verletzungen.

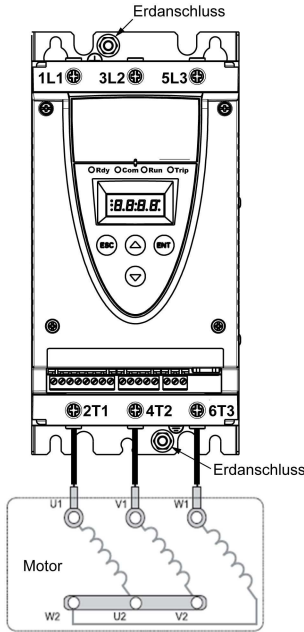
Hinweise zu anderen Temperaturbedingungen finden Sie in der Bedienungsanleitung unter www.blemo.com.



Anschluss des Sanftanlassers

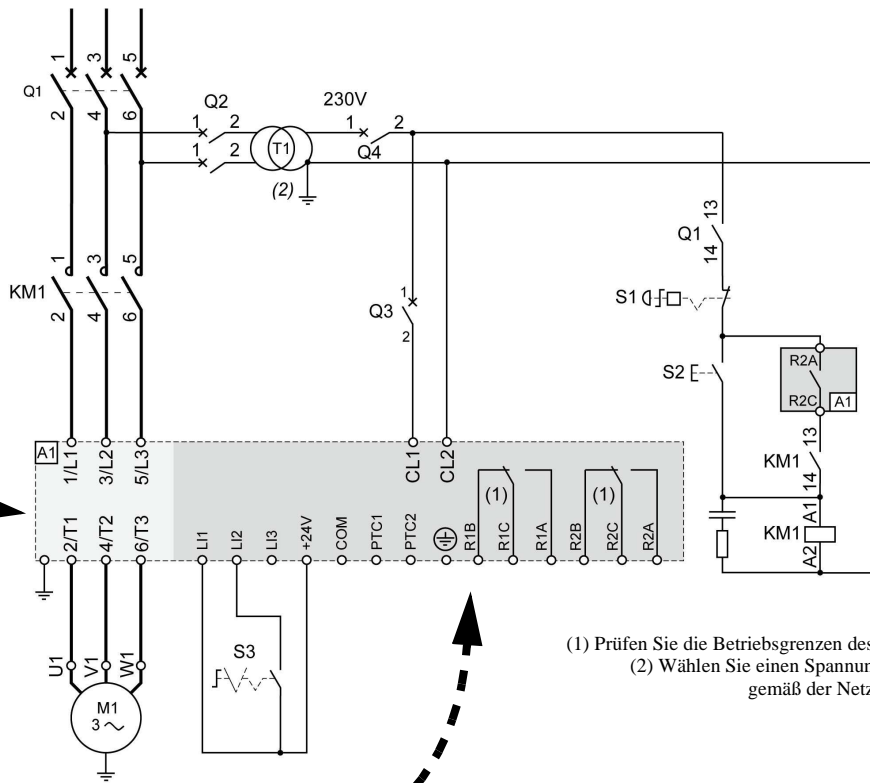
Für SH31-.../4 oder SH31-.../6

2-Draht-Steuerung, freier Auslauf



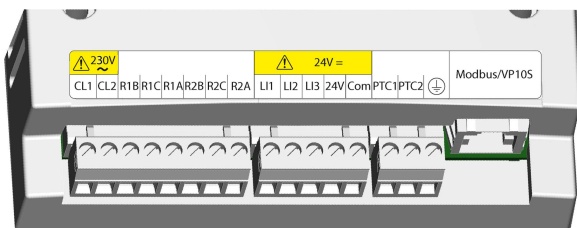
a) Stromversorgung anschließen:

- Verdrahten Sie den Sanftanlasser mit der Erde.
- Verdrahten Sie den Sanftanlasser mit der Netzversorgung. 1/L1 – 3/L2 – 5/L3.
- Prüfen Sie, ob die Motorspannung mit dem Spannungsbereich des SoftSanftanlassers kompatibel ist.
- Verdrahten Sie den Sanftanlasser mit dem Motor.



- (1) Prüfen Sie die Betriebsgrenzen des Kontakts.
 (2) Wählen Sie einen Spannungswandler gemäß der Netzspannung.

b) Steuerung anschließen:

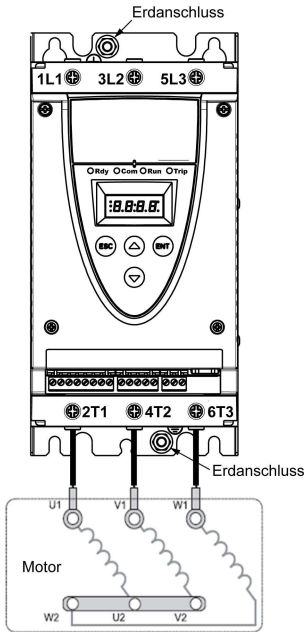


- Prüfen Sie, dass die Steuerspannungsversorgung für CL1 und CL2 **230 V** beträgt!
- Entfernen Sie den roten Aufkleber, der die Klemmen CL1-CL2 abdeckt.
- Steuerspannung verdrahten: CL1 und CL2.
- Logische Eingänge verdrahten: L1 und L2.
- Relais verdrahten: R2A und R2C.

Hinweis: Weitere Informationen zur Dimensionierung der Schutz- und Steuergeräte finden Sie in der Bedienungsanleitung

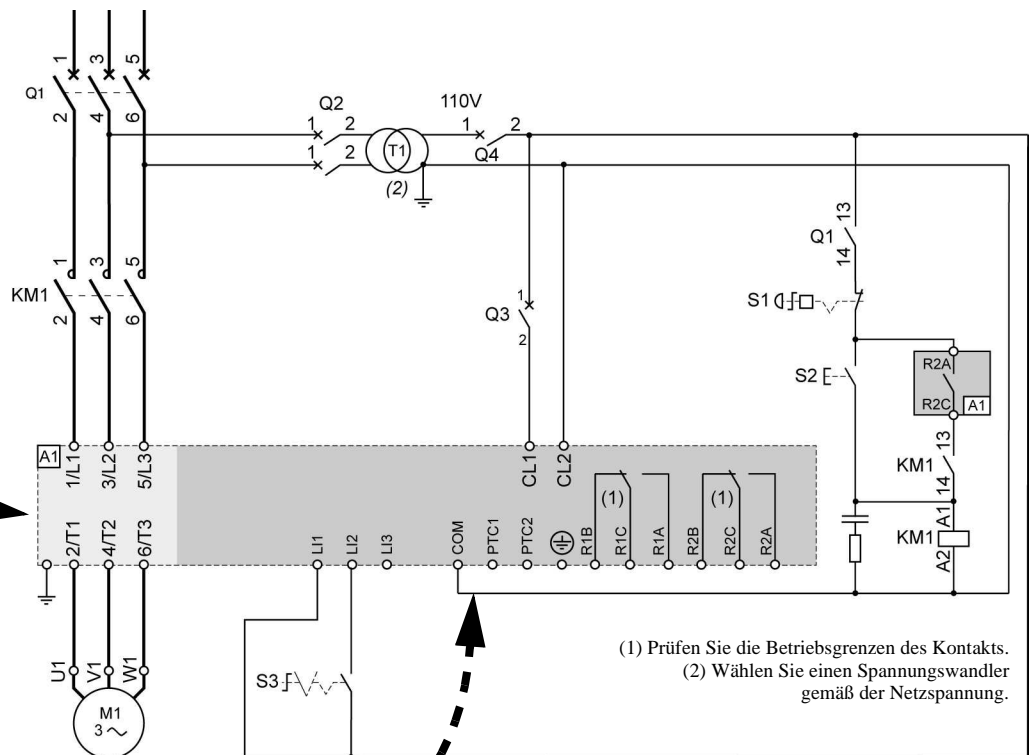
Anschluss des Sanftanlassers

Für SH31-.../6 in Sonderausführung 2-Draht-Steuerung, freier Auslauf



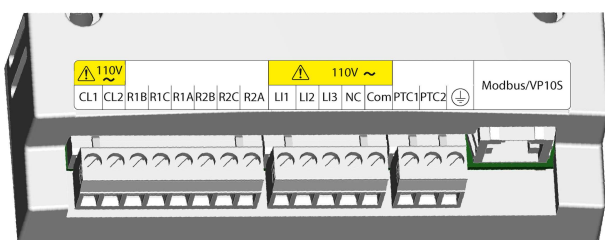
a) Stromversorgung anschließen:

- Verdrahten Sie den Sanftanlasser mit der Erde.
- Verdrahten Sie den Sanftanlasser mit der Netzversorgung.
1/L1 – 3/L2 – 5/L3.
- Prüfen Sie, ob die Motorspannung mit dem Spannungsbereich des SoftSanftanlassers kompatibel ist.
- Verdrahten Sie den Sanftanlasser mit dem Motor.



- (1) Prüfen Sie die Betriebsgrenzen des Kontakts.
- (2) Wählen Sie einen Spannungswandler gemäß der Netzspannung.

b) Steuerung anschließen:

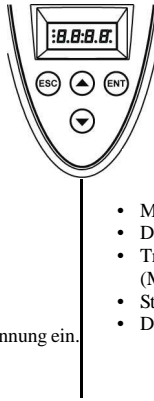


- Prüfen Sie, dass die Steuerspannungsversorgung für CL1 und CL2 **110 V** beträgt!
- Entfernen Sie den roten Aufkleber, der die Klemmen CL1-CL2 abdeckt.
- Steuerspannung verdrahten: CL1 und CL2.
- Logische Eingänge verdrahten: LI1 und LI2.
- Relais verdrahten: R2A und R2C.

Hinweis: Weitere Informationen zur Dimensionierung der Schutz- und Steuergeräte finden Sie in der Bedienungsanleitung

Einschalten der Steuerung

- Prüfen Sie, dass der Startbefehl S3 (offen) nicht anliegt.
- Einschalten der Leistungsversorgung: Q1, Q2, Q3 und Q4.
- Der Sanftanlasser zeigt **nrdY** an.



Anpassen der Netzspannung **UIn**

- Drücken Sie die Pfeiltaste nach unten ▼, um zum Menü „**conF**“ zu wechseln.
- Drücken Sie die **ENT**-Taste.
- Drücken Sie die Pfeiltaste nach unten ▼, um zum Parameter **UIn** zu wechseln.
- Stellen Sie **UIn** mit Bild auf/Bild ▲▼ ab auf die Betriebsbemessungsspannung ein.
- Drücken Sie die **ENT**-Taste, um den Wert des Parameters **UIn** zu bestätigen.

Anpassen des Motornennstroms **In**

- Menü „In **conF**“
- Drücken Sie die Pfeiltaste nach unten ▼, um zum Parameter **In** zu wechseln.
- Tragen Sie den auf dem Typenschild des Motors gestempelten Motornennstrom ein (Motor Full Load Amps).
- Stellen Sie den Parameter **In** mit Bild auf/Bild ab auf diesen Wert ein.
- Drücken Sie die **ENT**-Taste, um den Wert des Parameters **In** zu bestätigen.

Anlegen der Spannung an den SH31 und Starten des Motors

- Schließen Sie das Gehäuse.
- Drücken Sie die S2-Taste.
- Der Sanftanlasser zeigt **rdY** an.
- Schließen Sie S3. Der Motor startet.

Werkseinstellungen

Der SH31 ist ab Werk für die meisten Standardanwendungen konfiguriert. Wenn die Werkskonfiguration sich für Ihre Anwendung nicht eignet, lesen Sie bitte in der Bedienungsanleitung unter www.blemo.com nach. Hier finden Sie eine Liste von konfigurierbaren Parametern.

Menü	Code	Beschreibung	Werkseinstellung	Benutzerspezifische Einstellung
conF Konfiguration	ICL	Betriebsbemessungsstrom des Sanftanlassers	Entsprechend den Nenndaten des SoftSanftanlassers	
	dLtA	Anschlusstyp (Reihe oder Delta)	LInE	
	UIn	Netzspannung	Bereich für SH31-.../4: 400 V Bereiche für SH31-.../6 und Sonderausführung: 480 V	
	In	Motornennstrom	Entsprechend den Nenndaten des Sanftanlassers	
	Cod	Passwortschutz	nLoC (Nicht gesperrt)	
	LAC	Erweiterter Modus	oFF	
SEt Einstellungen	t90	Startspannung	30 % der Eingangsspannung	
	ILt	Strombegrenzung	350 % von In	
	tLS	Max. Anlaufzeit	IS s	
	ACC	Hochlaufzeit	ID s	
	dEC	Auslaufzeit	FrEE (Freier Auslauf)	
	EdC	Schwellwert zum Übergang in den freien Auslauf	O	
	tHP	Thermischer Motorschutz	IO (IEC Klasse 10)	

rdY: Sanftanlasser bereit, wenn Netz- und Steuerspannung anliegen und der Motor nicht in Betrieb ist.

nrdY: Wenn keine Netzspannung, jedoch Steuerspannung anliegt oder wenn Netz- und Steuerspannung anliegen, LI1 jedoch nicht angeschlossen und LI2 vorhanden ist (Fahrbefehl).

Kurzschlussnennstrom und Nebenstromkreisschutz (anstelle von Q1 wie auf Seite 2 und 3 gezeigt verwenden)

Empfohlene Sicherungsnennleistungen für UL- und CSA-Anforderungen. Komponenten zur gemeinsamen Verwendung gemäß UL508-Standard.

SH31-	Max. Kurzschlussstrom (SCCR) X	Steuerstromkreis	
		Z1 (1)	Z2
7.5/4/6	5 kA	AJT40	40 A
15.0/4/6		AJT70	70 A
22.0/4/6		AJT100	100 A
30.0/4/6	10 kA	AJT125	125 A
37.0/4/6		AJT175	175 A
45.0/4/6		AJT200	200 A
55.0/4/6		AJT250	250 A
75.0/4/6		AJT300	300 A
90.0/4/6		AJT400	400 A
110/4/6	18 kA	AJT500	500 A
132/4/6		AJT600	600 A
160/4/6		2 x AJT350	2 x 350 A
200/4/6		2 x AJT400	2 x 400 A
250/4/6		2 x AJT500	2 x 500 A
315/4/6		2 x AJT600	2 x 600 A

Sanftanlasser 208/600 V - 60 Hz (+10 % -15 %) – Standardnenndaten.

Geeignet für die Verwendung in einem Stromkreis mit einem max. Kurzschlussstrom von maximal ___X___ eff symmetrischen Ampere, 575 Volt, bei Schutz durch ___Z 1___ mit einem maximalen Nennstrom von ___Z 2___.

(1) Hersteller: Ferraz.

BLEMO® Frequenzumrichter
Siemensstraße 4
63110 Rodgau – Dudenhofen

Tel.: 06106 / 82 95-0
Fax: 06106 / 82 95-20
Internet: www.blemo.com
E-Mail: info@blemo.com